

# NOTAT

Den 24. januar 2023  
Mia Vest Schelbli (MSCH)  
Sagsnr. 19-05187

## Ny affaldsordning – E/F Garnisonsparken

Garnisonsvej, Farum Kaserne

Ejerforeningen består af 206 boliger, fordelt i 21 bygninger

### Kontaktperson

Lars Wilms, formand for ejerforeningen

### Materiel i dag

42 stk. 660/770 liter beholder til dagrenovation.

Hver bygning har to affaldsrum med skakt. Antallet af lejligheder er 3, 5 eller 6 pr. affaldsrum. I hver affaldsrum er der opsat 2 x 660 liter beholder i hvert affaldsrum. Ejerforeningen oplyser, at der reelt kun benyttes 1 stk. 660 liter beholder i hvert affaldsrum.

### Forslag til ny affaldsløsning

Vestforbrændings forslag til opsamlingsmateriel er vejledende og bygger på erfaringsdata. Boligområdets beboersammensætning og ændringer i forbrugsmønstre kan gøre det nødvendigt at justere i størrelse og antal af beholdere.

### Omkostninger til materiel og etablering af standplads

Furesø Kommune giver et tilskud på op til 3.500 kr. pr. husstand til indkøb af materiel: affaldsbeholdere, minicontainere og kuber/nedgravede systemer. Hvis tilskuddet ikke dækker hele indkøbet, skal boligområdet betale differencen. Herudover afholder boligområdet udgiften for anlægsarbejdet ved etablering/tilretning af standpladser, samt etablering af kuber og nedgravede systemer inkl. underjordisk kerne. Konkrete priser skal indhentes hos en entreprenør.

I forbindelse med etablering/tilretning af standpladser/affaldsskure gør vi opmærksom på *krav til adgangsvej for renovatører*.

Boligområdet er ansvarlig for de udleverede beholdere. Furesø Kommune vedligeholder affaldsbeholderne og kuber/nedgravede systemer under forudsætning af, at de behandles hensigtsmæssigt af brugerne.

### Renovationsgebyr 2023

Furesø Kommunes takster kan findes på: [Affaldsgebyrer og affaldsregulativer | Furesø Kommune \(furesoe.dk\)](#)

# NOTAT

Den 24. januar 2023  
Mia Vest Schelbli (MSCH)  
Sagsnr. 19-05187

## Løsningsforslag 1 – Nedgravede systemer

Skaktene blændes for at der kan opsættes beholdere til madaffald, restaffald, plast/MDK og papir i affaldsrummene i hver bygning. I hver bygning opsættes følgende antal beholdere:

<b>Restaffald</b>	1 stk. 660/770 liter, ugetømning (i alt 21 stk.) *	– affaldsrum 1
<b>Madaffald</b>	1 stk. 140 liter, ugetømning (i alt 21 stk.)	– affaldsrum 1
<b>Plast/MDK</b>	1 stk. 400 liter, ugetømning (i alt 21 stk.)	– affaldsrum 2
<b>Papir</b>	1 stk. 240 liter, ugetømning (i alt 21 stk.)	– affaldsrum 2

\* Det kan være nødvendigt, at der i nogle bygninger opsættes 2 stk. 660/770 liter til restaffald

Der etableres nedgravede systemer mindst to steder i boligområdet ud til Garnisonsvej.  
På hver affaldsstation opsættes følgende antal systemer:

<b>Glas/metal</b>	1 stk. 5 m3 nedgravet, delt i 2,5 m3 til glas, og 2,5 m3 til metal
<b>Pap</b>	1 stk. 5 m3 nedgravet

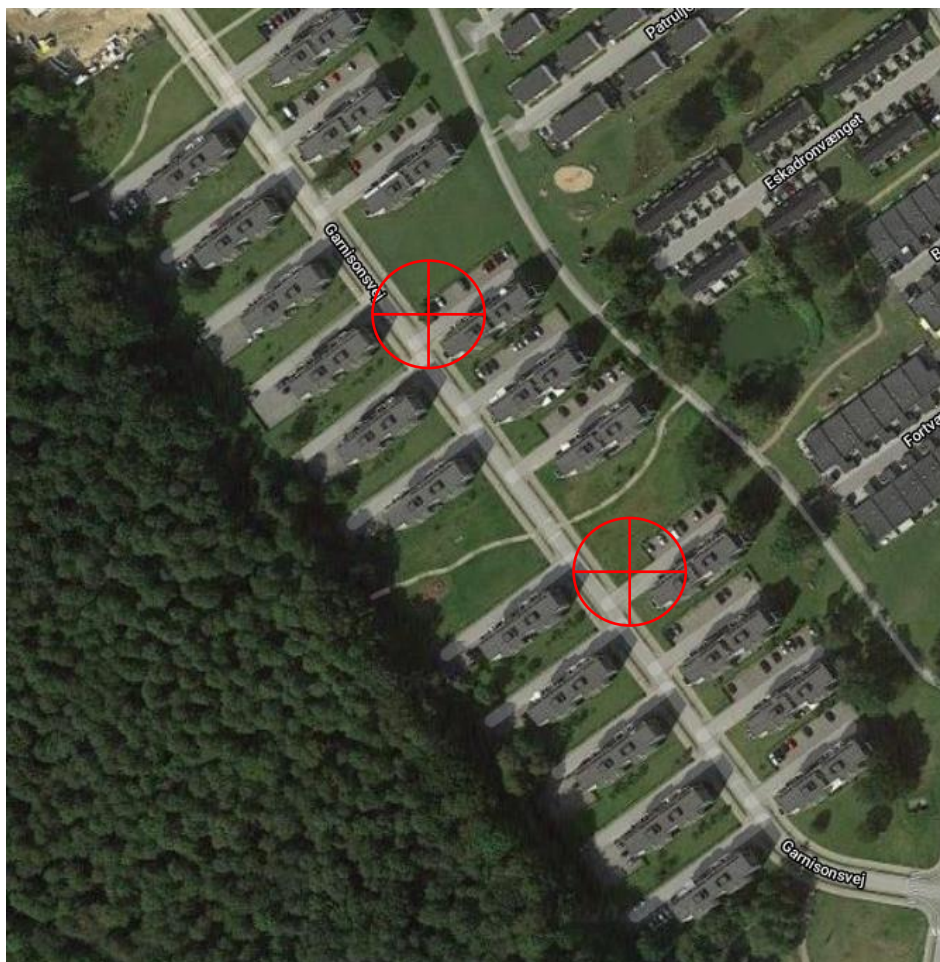
### Bemærkning:

I forslag 1.1 er det godkendt i kommunen, at der etableres to affaldsstationer. Dette under forudsætning af, at affaldsstationerne kun rummer de tre fraktioner glas, metal og pap.

# NOTAT

Den 24. januar 2023  
Mia Vest Schelbli (MSCH)  
Sagsnr. 19-05187

## Forslag til placering af affaldsstationer jf. løsning 1



# NOTAT

Den 24. januar 2023  
Mia Vest Schelbli (MSCH)  
Sagsnr. 19-05187

## Løsningsforslag 2 – Beholdere på hjul

### Løsning 2.1

Skaktene blændes for at der kan opsættes beholdere til madaffald, restaffald, plast/MDK og papir i affaldsrummene i hver bygning. I hver bygning opsættes følgende antal beholdere:

<b>Restaffald</b>	1 stk. 660/770 liter, ugetømning (i alt 21 stk.) *	– affaldsrum 1
<b>Madaffald</b>	1 stk. 140 liter, ugetømning (i alt 21 stk.)	– affaldsrum 1
<b>Plast/MDK</b>	1 stk. 400 liter, ugetømning (i alt 21 stk.)	– affaldsrum 2
<b>Papir</b>	1 stk. 240 liter, ugetømning (i alt 21 stk.)	– affaldsrum 2

\* Det kan være nødvendigt, at der i nogle bygninger opsættes 2 stk. 660/770 liter til restaffald

Der etableres to til fire større fælles standpladser til beholdere på hjul mindst to steder i boligområdet ud til Garnisonsvej.

På to standpladser opsættes følgende antal beholdere:

<b>Glas</b>	3-4 stk. 660 liter, 4 ugers tømning
<b>Metal</b>	3 stk. 660 liter, 4 ugers tømning
<b>Pap</b>	3 stk. 660 el. 1000 liter, ugetømning

På fire standpladser opsættes følgende antal beholdere:

<b>Glas</b>	2 stk. 660 liter, 4 ugers tømning
<b>Metal</b>	1-2 stk. 660 liter, 4 ugers tømning
<b>Pap</b>	1-2 stk. 660 el. 1000 liter, ugetømning

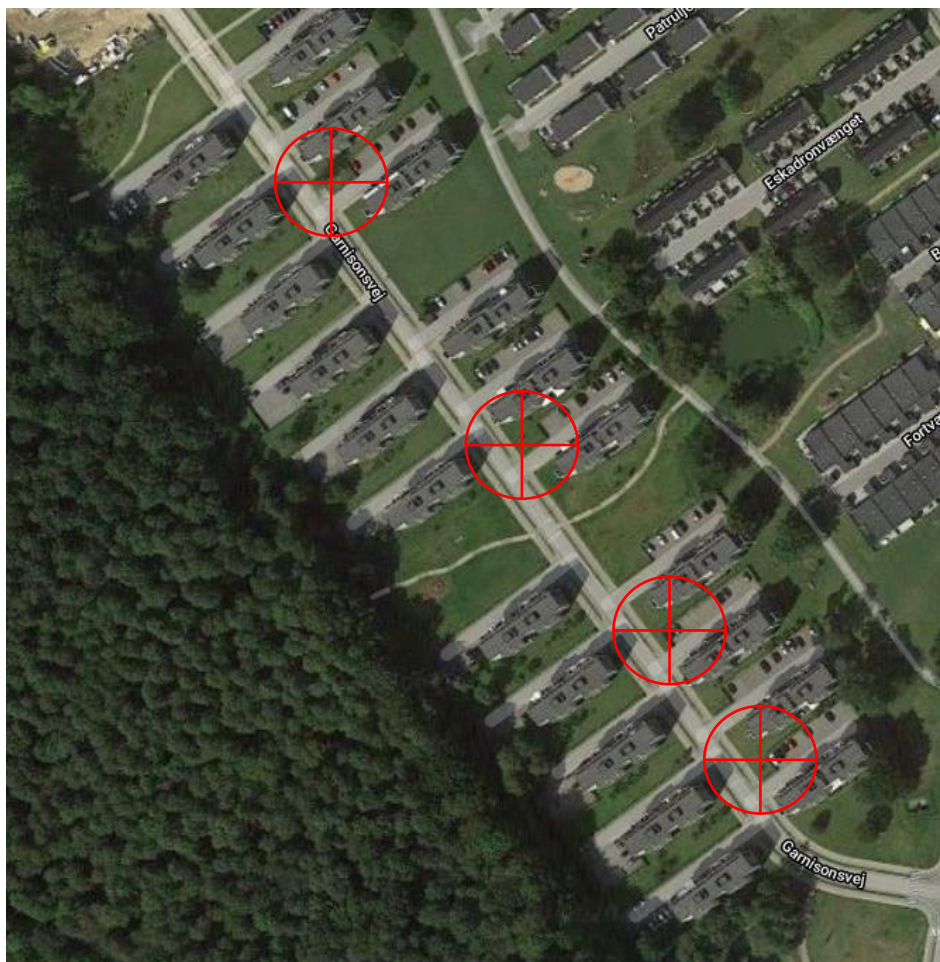
### Bemærkning:

I forslag 2.1 er det godkendt i kommunen, at der etableres to fællesstationer. Dette under forudsætning af, at fællesstationerne kun rummer de tre fraktioner glas, metal og pap.

# NOTAT

Den 24. januar 2023  
Mia Vest Schelbli (MSCH)  
Sagsnr. 19-05187

## Forslag til placering af standpladser jf. løsning 2.1



# NOTAT

Den 24. januar 2023  
Mia Vest Schelbli (MSCH)  
Sagsnr. 19-05187

## Løsning 2.2

Skaktene blændes for at der kan opsættes beholdere til madaffald, restaffald, plast/MDK og papir i affaldsrummene i hver bygning. I hver bygning opsættes følgende antal beholdere:

<b>Restaffald</b>	1 stk. 660/770 liter, ugetømning (i alt 21 stk.) *	– affaldsrum 1
<b>Madaffald</b>	1 stk. 140 liter, ugetømning (i alt 21 stk.)	– affaldsrum 1
<b>Plast/MDK</b>	1 stk. 400 liter, ugetømning (i alt 21 stk.)	– affaldsrum 2
<b>Papir</b>	1 stk. 240 liter, ugetømning (i alt 21 stk.)	– affaldsrum 2

\* Det kan være nødvendigt, at der i nogle bygninger opsættes 2 stk. 660/770 liter til restaffald

Der etableres 7 til 21 mindre fælles standpladser til beholdere på hjul mellem bebyggelserne.

På 7 standpladser opsættes følgende antal beholdere:

<b>Glas</b>	1 stk. 660 liter, 4 ugers tømning
<b>Metal</b>	1 stk. 660 liter, 4 ugers tømning
<b>Pap</b>	1-2 stk. 660 liter, ugetømning

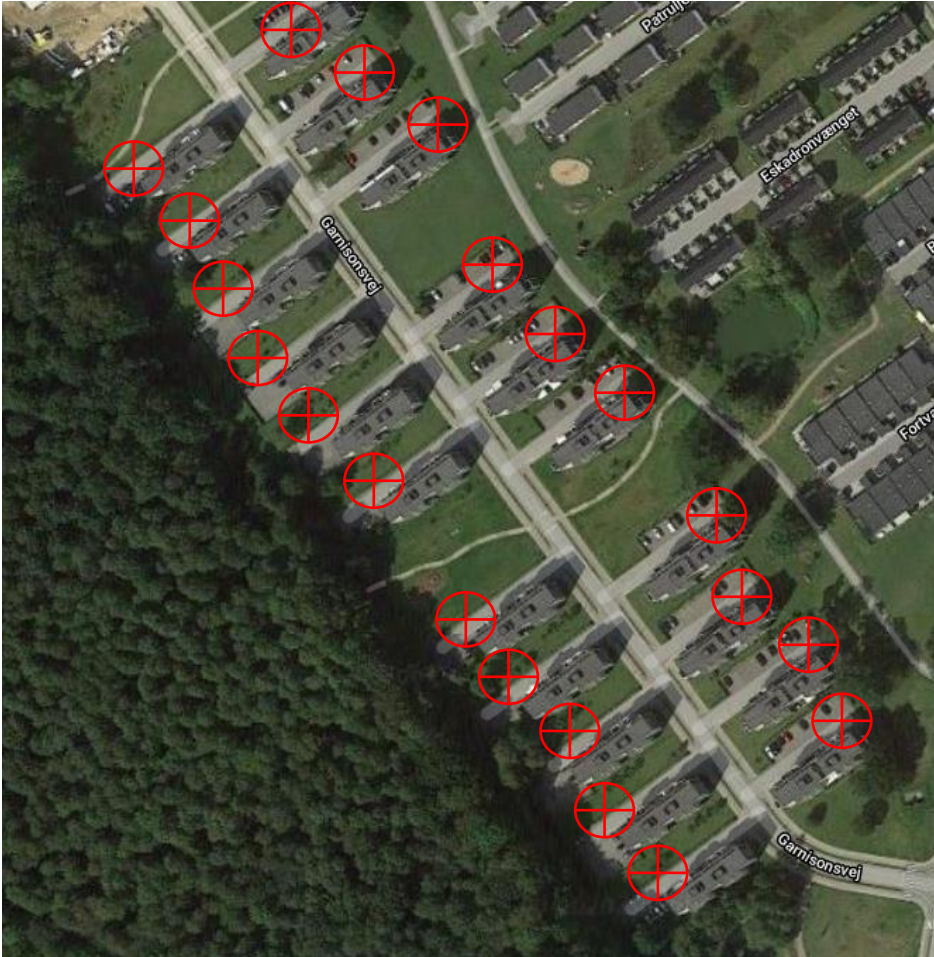
På 21 standpladser opsættes følgende antal beholdere:

<b>Glas</b>	1 stk. 400 liter, 4 ugers tømning
<b>Metal</b>	1 stk. 240 liter, 4 ugers tømning
<b>Pap</b>	1 stk. 400 liter, ugetømning

# NOTAT

Den 24. januar 2023  
Mia Vest Schelbli (MSCH)  
Sagsnr. 19-05187

## Forslag til placering af standpladser jf. løsning 2.2



# NOTAT

Den 24. januar 2023  
Mia Vest Schelbli (MSCH)  
Sagsnr. 19-05187

## Udgifter ved etablering af nedgravede systemer (estimat)

Tilskud fra kommunen til indkøb af top/indkast: i alt op til 721.000 kr.

Indkøb af top/indkast ca. 45-50.000 kr. pr. system (tilskud fra kommunen dækker)

Nedgravning og etablering ca. 50-60.000 kr. pr. system inkl. betonkerne (egenbetaling)

*OBS. indkøb af beholdere på hjul vil tilskuddet fra kommunen altid dække, da indkøbet aldrig vil kunne overskride tilskudsbeløbet. Indskuddet er hovedsageligt til for, hvis boligforeninger ønsker etablering af kuber eller nedgravede systemer.*

## Levering af startpakker/køkkenspande

I forbindelse med leveringen af de nye affaldsbeholdere eller kuber vil hver bolig modtage en startpakke med sorteringsguide, køkkenspand og dertilhørende madposer til indendørs sortering af madaffald.

Ejerforeningen står selv for omdeling af startpakkerne.



# NOTAT

Den 24. januar 2023  
Mia Vest Schelbli (MSCH)  
Sagsnr. 19-05187

## Bilag 1 – Fraktioner



## Bilag 2 – Tømmefrekvenser og volumen

Beregning af antal beholdere pr. husstand (mængde affald/uge)	
Beholdere/minicontainere	Liter
Restaffald	75-90 L
Madaffald	11 L
Metal	4 L
Glas	5 L
Papir	6 L
Plast + mad- og drikkekarton (MDK)	23-25 L
Pap	20 L

### Tømmefrekvenser – beholdere på hjul

Restaffald og madaffald	ugetømning eller 2 ugers tømning
Plast + MDK	ugetømning eller 2 ugers tømning
Papir	2 ugers tømning
Glas og metal	4 ugers tømning
Pap	ugetømning eller 2 ugers tømning

### Tømmefrekvenser – kuber/nedgravet

Restaffald og madaffald	ugetømning eller 2 ugers tømning
Plast og papir	2, 3, 4 ... ugers tømning
Glas og metal	2, 3, 4 ... ugers tømning
Pap (nedgravet)	1, 2, 3 ... ugers tømning