



Rondostat

Elektronisk radiatorregulator

Klar til betjening i tre trin ...

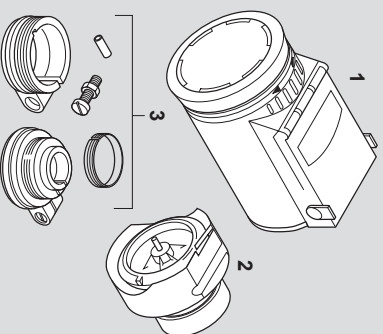
1. Isæt batterierne
2. Indstil dato og tid
3. Monter regulatoren

Færdigt!

Kontrol efter udpakningen

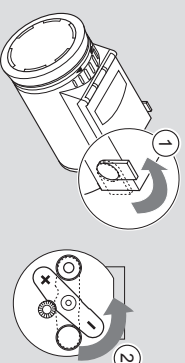
I Rondostatpakken finder De:

- en betjeningsenhed uden batterier (1)
- en ventitilslutning med indstillingshjul (2)
- en pose med adaptorer og tilbehør (3)



1. Isæt/udskift batterierne

- ▶ Drej låsetappen så langt op, som den kan komme, og træk betjeningsenheden af ventitilslutningen.
- ▶ Drej batteripladen på bagsiden af betjeningsenheden mod uret.



- ▶ Isæt to alkaline batterier type LR6 AA-AM3. Sørg for at polerne vender rigtigt! Forkert monterede eller afbadte batterier kan beskadige Rondostaten.
- ▶ Drej batteripladen tilbage på plads ved forsigtigt at trykke batterierne på plads samtidigt.

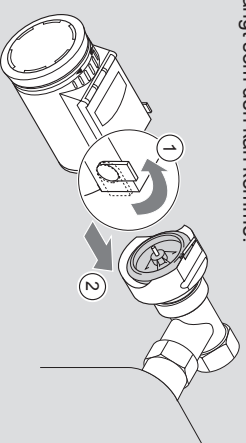
Nye batterier har en levetid på mere end to år. Batterierne skal udskiftes, når der står **BRÆT** i displayet. Alle indstillinger gemmes, når batterierne udskiftes.

- ▶ Bortskaf gamle batterier på en miljørigtig måde.

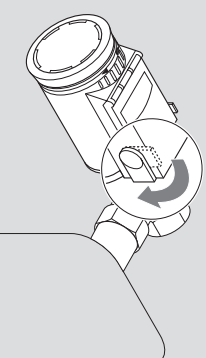


3. c. Montage af betjeningsenheden

- ▶ Drej låsetappen på betjeningsenheden op.
- ▶ Skub betjeningsenheden ind i ventitilslutningen, så langt som den kan komme.



- ▶ Drej låsetappen på betjeningsenheden frem.



Rondostaten tilpasses nu automatisk til ventilen. Under tilpasningen vil der stå **RAV** i displayet. **Deres Rondostat er nu klar til brug med de fra fabriken forudindstillede værdier!**

Adaptertabel

Fabrikat	Illustration	Adapter
Honeywell-Braukmann MNG Heimeier Junkers LandiskGyr 'Duodyr'		Ikke nødvendig
Danross RA		Er vedlagt
Danross RAV		Er vedlagt
Danross RAVL		Er vedlagt

Hvis De har spørgsmål vedr. montage, betjening eller regulering af Rondostaten beder vi Dem venligst kontakte forhandleren, hvor den er købt.

Honeywell A/S Automatikvej 1, 2860 Soborg. Tlf: 39 55 55 55

DA2H-133 GE51R0303

7157556

2. Indstil dato og tid

Når batterierne er installeret, beder Rondostat automatisk om, at De indstiller dato og tid.

- ▶ Brug indstillingshjulet til at indstille årstallet.
- ▶ Tryk på **PROG** for at bekræfte.
- ▶ Brug indstillingshjulet til at indstille måneden.
- ▶ Tryk på **PROG** for at bekræfte.
- ▶ Brug indstillingshjulet til at indstille dagen.
- ▶ Tryk på **PROG** for at bekræfte.
- ▶ Brug indstillingshjulet til at indstille timetal.
- ▶ Tryk på **PROG** for at bekræfte.
- ▶ Brug indstillingshjulet til at indstille minuttal.
- ▶ Tryk på **PROG** for at bekræfte. Færdigt!



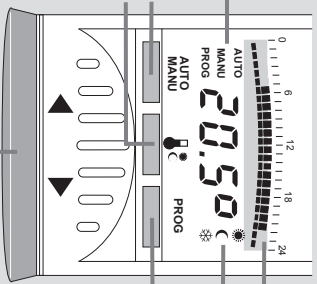
Korrektion af dato og tid

Rondostat skifter automatisk fra sommer- til vintertid.

Hvis De imidlertid ønsker at rette datoen og tiden under brugen, så:

- ▶ Tryk på og hold **PROG** -knappen nede i 2 sekunder.
- ▶ Indstil dato og tid som beskrevet ovenfor.

Beljeningslementer og display



- 1 Komfort- eller økonomiperiode i antal timer
 - 2 Komfort- eller økonomitemperatur eller frostbeskyttelse
 - 3 Beljeningsstype Auto, Manu eller Prog
 - 4 **AUTO** -knappen
 - 5 **PROG** -knappen
 - 6 **MANU** -knappen
 - 7 Indstillingshjul
- Indstilling af temperatur og tid

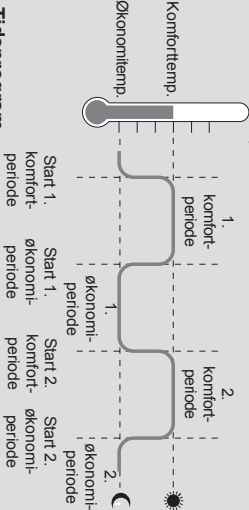
Sådan fungerer Rondostaten

Temperaturer og indstillingstider

- Rondostaten skelner mellem to temperaturer:
- Komforttemperatur ☀ (fabriksindstillet til 21 °C)
- Økonomitemperatur ☁ (fabriksindstillet til 16 °C)

Når man har valgt **AUTO** veksler Rondostaten mellem disse to temperaturer iht. det indstillede tidsprogram:

- Opvarmingsperiode: opvarmning til komforttemperatur
- Spareperiode: temperaturen sænkes til økonomitemperatur



Tidsprogram

Komfort- og økonomiperioderne (den 2. komfortperiode var valgfri) indstilles i det frit indstillige tidsprogram. Tidsprogrammet er forudindstillet fra fabrikkens som følgende:

- 1. komfortperiode starter kl. 6:00
- 1. økonomiperiode starter kl. 22:00

Sådan indstilles Rondostaten

Indstillingshjulet

De kan bruge indstillingshjulet til at ændre den aktuelle rumtemperatur på hvilket som helst tidspunkt inden den næste komfort- eller økonomiperiode begynder.

Indstilling af Rondostaten

Hvis De ønsker at ændre de fra fabrikkens indstillede værdier, skal De gøre følgende:

- ▶ Indstil komfort- og økonomitemperaturen.
- ▶ Programmer den samme indstilling for alle dagene. Alle ugens dage indstilles til at begynde med med den samme komfort- og økonomiperiode.
- ▶ Juster derefter eventuelle individuelle ugedage for sig selv.

Beljeningsstips

Nem beljening af Rondostaten

- ▶ Drej låsetappen op og fjern beljeningsenheden for indstilling.
- ▶ Når De er færdig, skubbes beljeningsenheden på igen og låsetappen drejes på plads.

Er De gået fejl i programmet?

- ▶ Tryk på **AUTO** -knappen. Rondostaten ignorerer den sidste indlæsning, som De foretog, og returnerer til **AUTO**-beljening.

Rondostaten er altid aktiv!

Vinduesfunktion

Hvis De åbner et vindue, og dette forårsager et kraftigt fald i temperaturen, lukker Rondostaten for radiatorventilen for at spare energi.

Meddelelsen *OPEN* kommer frem i displayet.

Rondostaten åbner for ventilen igen, når temperaturen igen stiger eller senest efter 48 minutter. Hvis De ønsker det, kan De selv åbne radiatoren tidligere, ved at trykke på **PROG** -knappen.

Beskyttelse mod at ventilen sætter sig

Hver lørdag morgen åbner og lukker Rondostaten automatisk for radiatorventilen, hvilket forhindrer den i at gro fast. (Display: *Auto RDRP*)

Frostbeskyttelse

Hvis temperaturen falder til 6 °C åbner Rondostaten automatisk for radiatorventilen. Den forbliver åben, indtil temperaturen når 8 °C. På denne måde sørger Rondostaten for, at radiatoren ikke fryser til.

Lukning af radiatorventilen

- ▶ Tryk på **AUTO** -knappen for at skifte til manuel beljening.
- ▶ Drej indstillingshjulet til venstre, indtil meddelelsen *DRF* kommer frem i displayet. Ventilen er nu lukket, men frostbeskyttelsen er aktiv.

Indstilling af tidsprogrammet

I tidsprogrammet kan De indstille to komfortperioder og to økonomiperioder for hver ugedag. Ugedagene er nummereret fra 1 til 7 (mandag til søndag) i hvert tidsprogram.

Sådan indstilles tidsprogrammet:

- ▶ Tryk på **PROG** -knappen.
- ▶ For at lave samme indstilling af alle ugedagene: Vælg **1 - 7** med indstillingshjulet.
- ▶ **Eller** for at lave forskellige indstillinger for hver ugedag: Brug indstillingshjulet til at vælge den dag, De ønsker.
- ▶ Tryk på **PROG** -knappen for at bekræfte Deres valg.
- ▶ Brug indstillingshjulet til at indstille starten på den første komfortperiode.
- ▶ Tryk på **PROG** -knappen for at bekræfte.
- ▶ Brug indstillingshjulet til at indstille starten på den første økonomiperiode.
- ▶ Tryk på **PROG** -knappen for at bekræfte.

- ▶ Brug indstillingshjulet til at indstille starten på den anden komfortperiode.
- ▶ Tryk på **PROG** -knappen for at bekræfte.
- ▶ Brug indstillingshjulet til at indstille starten på den anden økonomiperiode.
- ▶ Tryk på **PROG** -knappen for at bekræfte.
- ▶ Tryk på **AUTO** -knappen for at afslutte proceduren.

Eller vælg den næste ugedag og juster indstillingerne.

Problemløsning

Problem/Display	Årsag	Løsning
Radiatoren vil ikke køle ned.	Ventilen lukker ikke helt.	Check installation og tilpas manuelt hvis det er muligt.
<i>RDRP</i>	Vises under autotilpasning.	Autotilpasningen varer ca. 3 minutter.
<i>DRLE</i>	Batterierne er ved at være afladede.	Utskift batterierne så hurtigt som muligt.
<i>E 1</i>	Tilpasning er umulig.	Check installationen.
<i>E 2</i>	Beljeningsenheden er ikke sat rigtigt på.	Pres beljeningsenheden ordentligt på plads.
<i>E 3</i>	Motoren kan ikke bevæge sig.	Check installation. Rens den, hvis det er nødvendigt.

Manuel tilpasning

- ▶ Løsn og fjern beljeningsenheden.
- ▶ Drej indstillingshjulet på ventiltitslutningen med uret, indtil ventilen er lukket.
- ▶ Tryk på **PROG** -knappen og hold den nede.

Sæt beljeningsenheden ind på ventiltitslutningen så langt, som den kan komme, og lås den fast. Rondostaten bekræfter manuel tilpasning med **MANU RDRP** på displayet.

Nødbeljening, hvis batterierne er brugt op

- ▶ Løsn og fjern beljeningsenheden.
- ▶ Beljen radiatorventilen manuelt med indstillingshjulet i ventiltitslutningen.

Indstilling af komfort- og økonomitemp.

- ▶ Tryk på **PROG** -knappen.
- ▶ Brug indstillingshjulet til at indstille komfort-temperaturen.
- ▶ Tryk på **PROG** -knappen.
- ▶ Brug indstillingshjulet til at indstille økonomi-temperaturen.
- ▶ Tryk på **PROG** -knappen for at bekræfte ændringerne. Færdig!

Sletning af en komfortperiode

De kan slette den første eller anden komfortperiode for en ugedag eller for alle ugedage på en gang.

- ▶ Tryk **PROG** -knappen.
- ▶ For at lave samme indstilling af alle ugedagene: Vælg **1 - 7** med indstillingshjulet.

Eller for at lave forskellige indstillinger for hver ugedag:

- ▶ Brug indstillingshjulet til at vælge den dag De ønsker.
- ▶ Tryk på **PROG** -knappen for at bekræfte Deres valg.
- ▶ Tryk på **PROG** -knappen indtil den komfortperiode, som De ønsker at slette, kommer frem.

- ▶ Drej indstillingshjulet, indtil der står **- - - -** i displayet.
- ▶ Tryk på **PROG** -knappen for at bekræfte Deres valg.
- ▶ Tryk på **AUTO** -knappen for at afslutte proceduren.
- ▶ **Eller** vælg den næste ugedag og juster indstillingerne.

Andre indstillingsmuligheder

Konstant temperatur uden tidsprogram (ferie)

- ▶ Tryk på **MANU** -knappen for at skifte til manuel beljening.

Brug indstillingshjulet til at indstille temperaturen.

Denne temperatur bibeholdes, indtil De skifter tilbage til automatisk beljening.

Opvarmingspause

Hvis De har afbrudt varmetilførsen om sommeren og ønsker at spare på Rondostatens batterier:

- ▶ Tryk på **AUTO** -knappen for at skifte til manuel beljening.

Drej indstillingshjulet til højre, indtil meddelelsen *DR* kommer frem i displayet. Ventilen står nu åben, og Rondostaten slår fra.

Børnesikring

De kan låse Rondostaten for at forhindre misbrug:

- ▶ Tryk på **MANU** -knappen og **PROG** -knappen samtidig i 2 sekunder. Meddelelsen *b lo2* kommer frem i displayet.

Brug samme procedure til at åbne for beljeningen af Rondostaten igen.